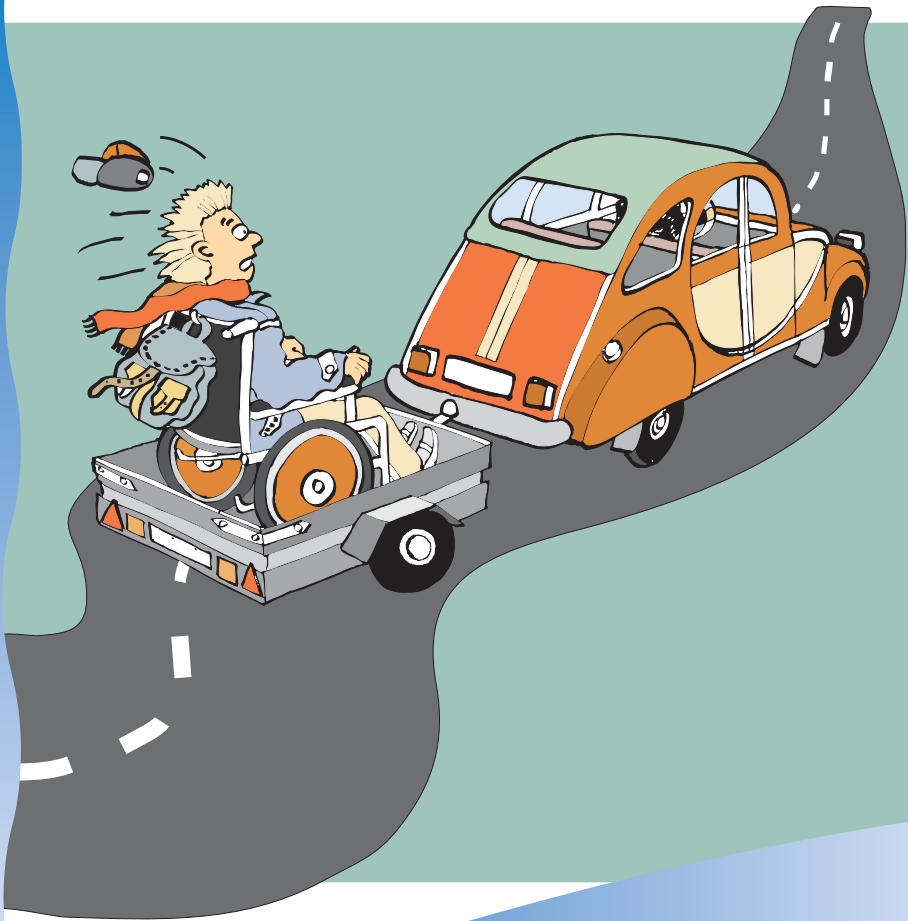


Vammainen ja auto





Invalidiliiton julkaisu O.19., 2003
ISBN 952-9615-91-4
ISSN 1457-1471

SISÄLTÖ

1. AUTOVERON PALAUTUS VAMMAISUUDEN PERUSTEELLA -----	4
1.1. Autoverolain 51 § -----	4
1.2. Muutoksenhaku autoverolain 51 §:n mukaisiin päätöksiin	9
1.3. Autoverolain 50 § -----	10
1.4. Muuta -----	11
2. PAKETTIAUTON VEROTUS -----	14
3. VAMMAISVAPAUTUS AJONEUVOVEROSTA -----	16
4. MUU AUTON HANKINNAN TUKI VAMMAISUUDEN PERUSTEELLA -----	18
4.1. Vammaispalvelulain mukainen tuki -----	18
4.2. Vakuutuslaitosten myöntämä tuki -----	18
4.3. Sotilasvammalain mukainen tuki -----	20
5. MUUTOSTYÖT JA VÄLINEET AUTOON -----	21
6. AUTON REKISTERÖINNISTÄ -----	22
7. LIIKENNEVAKUUTUSMAKSUALENNUS -----	26
8. AJOKORTTIPOIKKEUSLUVAT -----	27
9. VAMMAISEN PYSÄKÖINTILUPA -----	28
10. LIIKENNEMERKKIEN LISÄKILVET -----	30
11. VAMMAISTEN OPASTEITA -----	31
11.1. Varattu-pysäköintikilpi -----	31
11.2. Tämä pysäköintipaikka on varattu liikuntaesteiselle -huomautus -----	31

HAKEMUSMALLI KESKIAUKEAMALLA

1. AUTOVERON PALAUTUS VAMMAISUUDEN PERUSTEELLA

1.1. Autoverolain 51 §

Auto- ja moottoripyöräverosta annetun lain 51 §:n nojalla voidaan vammaiselle henkilölle omaan käyttöön tulevan uuden auton hintaan sisältyvä autovero palauttaa kokonaan tai osittain. Autoverolaki antaa mahdollisuuden autoveron palautukseen myös käytetylle autolle, kun kyseessä on käytettynä maahantuotu ajoneuvo, joka rekisteröidään ensimmäistä kertaa Suomessa. Muita auton hintaan sisältyviä veroja kuten tullia, arvonlisäveroa ja dieselveeroa ei voida palauttaa. Moottoripyöräveroa ei myöskään palauteta.

Palautuksen edellytykset

Autoveron palautus voidaan myöntää näkö- tai liikuntavammaiselle henkilölle. Liikuntavammalla tarkoitetaan oikeuskäytännön mukaan alaraajojen vammaa tai sairautta. Autoveron palautus voidaan hakijan vamman laadusta ja vaikeudesta riippuen myöntää kolmella eri perusteella:

1. henkilölle, jonka liikunta- tai näkövammasta aiheutuva pysyvä haitta-aste on vähintään 80 % ja jonka henkilökohtaiseen käyttöön auto tulee;
2. henkilölle, jonka vammasta tai sairaudesta aiheutuva pysyvä haitta-aste on vähintään 60 % ja jolle auto on työn, toimen tai ammattiin valmistumista varten tapahtuvan opiskelun hoitamiseksi olennaisen tarpeellinen; tai
3. henkilölle, jonka liikuntakyky on alaraajan tai alaraajojen puutumisen tai toiminnan vajavuuden vuoksi siten alentunut, että hänen pysyvä haitta-asteensa on vähintään 40 % ja jolle auto on työn, toimen tai ammattiin valmistumista varten tapahtuvan opiskelun hoitamiseksi olennaisen tarpeellinen.

Autoveron palautuksen ehdoksi ei ole asetettu auton laadusta, varusteista tms. aiheutuvaa rajoitusta. Auton hankkija voi itse omien tarpeittensa mukaan valita sopivimmaksi katsomansa ajoneuvon.

Autoverolain 51 a §

Edellä 51 §:ssä tarkoitettuja veronpalautuksen enimmäismääriä korotetaan sillä määrällä, jolla ajoneuvoon invaliditeetin vuoksi ajoneuvon valmistamisen jälkeen asennetut varusteet ovat vaikuttaneet yleiseen vähittäismyyntiarvoon perustuvaan ajoneuvoveroon ja siitä 5 §:n nojalla kannettavaan arvonlisäveroon. (4.4.2003/266)





Palautuksen määrä

Palautettavalle autoverolle on asetettu enimmäisraja.

Autovero palautetaan 1. ja 2. kohdassa mainitulle vammaiselle kokonaan, kuitenkin enintään 3 770 euroa ja 3. kohdassa mainitulle vammaiselle 60 % veron määrästä, kuitenkin enintään 2 460 euroa. Jos hakija ajokortissa olevalla merkinnällä tai muutoin luotettavasti esim. lääkärinlausunnolla osoittaa, että hänen on vammansa vuoksi käytettävä automaattivaihteista autoa, palautetaan 1. ja 2. kohdassa mainituin edellytyksin verosta enintään 4 980 euroa.

Hakeminen

Autoveronpalautusta haetaan kirjallisesti Eteläiseltä tullipiiriltä osoitteella Hangon tulli, 10900 Hanko. Lisätietoja voi pyytää valtakunnallisesta tullin autoveroneuvonnasta puh. 020 391 101. Hangon tullin faksinumero on 020 4923 602.

Palautusta haetaan kirjallisesti vapaamuotoisella hakemuksella. Katso malliesimerkki keskiaukeamalla.

Päätöksen ollessa myönteinen autovero palautetaan hakijan tai hänen asiamiehensä ilmoittamalle pankkitilille tai postisiirron välityksellä. Mikäli palautus maksetaan asiamiehen (esim. autoliike) tilille, niin hakijalta tarvitaan valtakirja.

Rekisteröidystä autosta

Palautusta on haettava viimeistään kuuden kuukauden kuluessa siitä, kun hakija on merkitty yksin auton omistajaksi.

Yhteisomistuksessa olevasta autosta ei autoveroa yleensä voida palauttaa. Poikkeuksena ovat aviopuolisot, jotka kumpikin täyttävät 1. tai 2. kohdassa mainitut ehdot. Palautuksen saa tällöinkin vain toinen, eli yhdestä autosta ei voi saada kahta palautusta. Mikäli auto esim. osamaksukaupan perusteella rekisteröidään ostajan ja myyjän yhteisomistukseen, tulee palautusta

hakea vasta sen jälkeen, kun ostaja on tullut auton yksinomistajaksi. Edellä mainittu kuuden kuukauden määräaika laskeetaan tällöin siitä ajankohdasta, jolloin hakija on rekisteriotteen merkitty yksin omistajaksi.

Hakemukseen tulee liittää jäljempänä mainitut selvitykset.

Ennakkohakemus

Palautusta voidaan hakea myös ennakkoon ennen auton hankintaa. Hakemukseen tulee silloin liittää jäljempänä kohdissa 1.- 4. mainitut selvitykset. Tietoa siitä, minkä auton hakija myöhemmin tulee hankkimaan, ei tarvitse hakuvaiheessa ilmoittaa. Myönteinen ennakkohakemus on voimassa kuusi (6) kuukautta, jona aikana auto on ostettava.

Tarvittavat selvitykset

Hakemukseen tulee liittää seuraavat asiakirjat:

1. Lääkärintodistus vamman laadusta ja sen aiheuttamasta pysyvistä haitta-asteesta

Lääkärintodistus on pääsääntöisesti kirjoitettava SV-B-lääkärintodistuslomakkeelle siten, että siitä käy mahdollisimman tarkoin selville liikuntahaitan tai invaliditeetin laatu ja toiminnan haitta. Todistuksessa tulee olla tarkka kuvaus vamman laadusta ja sen aiheuttamasta toiminnallisesta haitasta. Keuhko-, sydän- ym. sairauksista aiheutuvaa invaliditeettia ei pidetä liikuntavammana, vaikka ne sinänsä voivat olla liikkumista haittaavia.

2. Selvitys auton olennaisesta tarpeesta toimen tai työn hoitamisessa tai ammattiin opiskelussa

Työnantajan, koulun tai muun luotettavan tahon antamassa todistuksessa tulee yksityiskohtaisesti selostaa auton tarve ammatin, työn tai opiskelun hoitamisessa. Työ- tai opiskelumatkan

(matka asunnon ja opiskelu- tai työpaikan välillä) osalta on selostettava matkan pituus, työsuhteen alkaminen ja jatkuvuus, työskentelypaikan vaihtuvuus, koulutuksen kestoaika, yleisten liikennevälineiden käyttömahdollisuudet jne.

Itsenäisen yrittäjän, ammatinharjoittajan, luottamustoimia hoitavan, tilapäisissä työsuhteissa olevan samoin kuin provisiopalkalla tai muun palkkion perusteella työskentelevän tulee edellisen lisäksi liittää hakemukseen veroviranomaisten antama todistus, josta ilmenee työtehtävästä saadun tulon määrä.

Henkilön, joka hakee palautusta vähintään 80 %:n liikuntavamman perusteella, ei välttämättä tarvitse liittää hakemukseen edellä mainittuja todistuksia. Hänen on esitettävä selvitys siitä, minäkälaisilla matkoilla, miten pitkällä ja kuinka usein hän autoa tarvitsee. Perusteena tulevat kysymykseen erilaisista henkilökohtaisista tarpeista aiheutuvat matkat. Tämän käyttöselvityksen tulisi olla yksityiskohtainen.

3. Oikeaksi todistettu jäljennös hakijan ajokortista

Jos hakijan vaikean vamman takia kuljettajana toimii perheenjäsen tai muu samassa taloudessa asuva henkilö, on hakemukseen liitettävä hänen ajokortistaan jäljennös sekä selvitys siitä, että hän tarvittaessa voi toimia kuljettajana. Samoin on esitettävä selvitys siitä, missä määrin kuljettajana toimiva henkilö käyttää omiin taroituksiinsa kyseistä autoa.

4. Muut hakemuksen ratkaisuun vaikuttavat selvitykset

Jos autoveronpalautusta haetaan jo ostettuun autoon, hakemukseen tarvitaan lisäksi seuraavat asiakirjat:

5. Kirjallinen ilmoitus autoveron lopullisesta määrästä, arvonnisäverosta sekä verotuspäivästä ja -paikasta

Selvityksen saa auton myyneeltä liikkeeltä.

6. Kahden henkilön oikeaksi todistama jäljennös auton rekisteriotteen teknisestä osasta, jossa on merkintä:

Autoveroa alennettu. Syy AVL 51 § tai AVL 50 §. Rekisteriotteen alkuperäisen teknisen osan on oltava mukana autossa.

7. Ajoneuvohallintokeskuksen antama todistus edellisen veronpalautuksen kohteena olleen auton luovutusilmoituksen jättämisestä heille

Tämä todistus tarvitaan vain mikäli auto on ollut hakijalla vähemmän kuin 3 vuotta. Ks. Auton hallussapito.

8. Pankkitilin numero,

jolle palautus halutaan maksettavaksi.

Hakemuksen ratkaisua jouduttaa se, että siihen liitetään kaikki tarvittavat selvitykset täydellisinä.

1.2. Muutoksenhaku autoverolain 51 §:n mukaisiin päätöksiin

Eteläiseen tullipiiriin kuuluvan Hangon tullin päätökseen haetaan muutosta Helsingin hallinto-oikeudelta, Ratapihantie 9, 00521 Helsinki, puh. (09) 173 531.

Valitusaika tullipiirin päätökseen on kolme vuotta päätöksen antamista seuraavan kalenterivuoden alusta.

Valitus lähetetään päätöksen tehneelle tulliviranomaiselle, joka toimittaa sen edelleen hallinto-oikeudelle.

Helsingin hallinto-oikeuden päätökseen voi hakea muutosta korkeimmalta hallinto-oikeudelta, jos KHO myöntää valitusluvan. Valitusmenettely ja valitusaika kannattaa tarkistaa päätöksessä olevasta valitusosoituksesta.

HUOM! Muutosta voi hakea vain autoverolain 51 §:n mukaan tehtyihin päätöksiin.

1.3. Autoverolain 50 §

Tullihallitus voi määräämillään ehdoilla erityisen painavista syistä autoverolain 50 §:n perusteella palauttaa vammaisuuden perusteella autoveron tai kohtuulliseksi katsottavan osan siitä. Tällä perusteella palautuksia on myönnetty mm. vanhemmille, joille auto on vaikeavammaisen lapsen kuljetuksen vuoksi tarpeellinen ja sellaisille vaikeavammaisille henkilöille, jotka eivät täytä 51 §:n asettamia edellytyksiä, mutta joille auto on henkilökohtaisen liikumisen vuoksi olennaisen tarpeellinen. Palautusta haetaan Tullihallitukselta, PL 512, 00101 Helsinki, puh. (09) 6141.

Hakemus on tehtävä kirjallisesti ja siitä tulee ilmetä myös, että hakemus perustuu autoverolain 50 §:ään. Se on tehtävä viimeistään kuuden kuukauden kuluessa siitä, kun hakija on merkitty yksin auton omistajaksi.

Hakemusta käsiteltäessä kiinnitetään huomiota hakijan tai hänen perheenjäsenensä liikkumista estävän tai sitä merkittävästi rajoittavan vamman laatuun ja vaikeusasteeseen, ajoneuvon tarpeeseen, sen sopivuuteen ja tarkoituksenmukaisuuteen vammaisen kuljetuksessa sekä perheen taloudelliseen ja muuhun sosiaaliseen asemaan.

Palautusta voidaan hakea myös ennakkoon ennen auton hankintaa. Tällaisessa hakemuksessa tulee muun lisäksi selvittää minkä hintaluokan auto tullaan hankkimaan, esim. merkki, malli ja hin-

tatiedot parista autosta ellei suunniteltu hankinta ole vielä täsmällisemmin selvinnyt.

Hakemukseen on liitettävä samat asiakirjat kuin haettaessa veronpalautusta autoverolain 51 §:n perusteella. Lisäksi on ilmoitettava hankittavan auton hinta silloin, kun kyseessä on ennakohakemus. Hakemukseen on lisäksi liitettävä selvitys hakijan ja hänen perheensä taloudellisesta asemasta. Tällaiseksi selvitykseksi riittää tavallisesti todistus hakijan ja hänen perheenjäsentensä viimeksi toimitetusta verotuksesta. Vaihtoehtoisesti hakemukseen voidaan liittää hakijan asuinpaikkakunnan sosiaaliviranomaisen antama selvitys.

HUOM! Autoverolain 50 §:n nojalla tehtyihin päätöksiin ei voi hakea muutosta.

Oheiset tiedot löytyvät myös Tullihallituksen internetsivuilta osoitteesta www.tulli.fi/esite.html.

1.4. Muuta

Auton käyttöön liittyviä näkökohtia

Autoveron palautukselle AVL:n 51 §:n perusteella ei ole asetettu taloudelliseen asemaan liittyviä edellytyksiä. Vero voidaan palauttaa toistuvastikin samalle henkilölle. Yleisenä edellytyksenä pidetään sitä, että auto tulee hakijan henkilökohtaiseen käyttöön. Tämä ei kuitenkaan merkitse sitä, etteivät perheen muut jäsenet saisi lainkaan käyttää autoa. Tarkoituksena on kuitenkin, että auto on pääasiassa hakijan käytössä.

Korkeimman hallinto-oikeuden tulkintojen mukaan perheessä ei tarvitse olla kahta autoa vaikka vammaisen käytössä olevasta autosta on palautettu autoveroa invaliditeetin perusteella. Käytännössä tämä tarkoittaa, että esim. perheen muut jäsenet voivat käyttää autoa harrastusmenoihin, kaupassa käynteihin yms. Au-

ton käyttäminen esim. perheenjäsenen työmatka-ajoihin on mahdollista silloin, jos työmatka on lyhyt ja työpäivän aikana on tarvetta kotona käymiseen vammaisen henkilön avuntarpeen vuoksi.

Henkilökohtainen käyttö ei aina merkitse sitä, että hakija itse toimisi auton kuljettajana. Sokealle ja muulle erittäin vaikeavammaiselle henkilölle voidaan palautus myöntää, vaikka häneltä puuttuvat edellytykset kuljettaa autoa. Muilla perusteilla ajokortin puuttumista ei ole hyväksytty. Milloin vammasta ei voida varmuudella päätellä hakijan kykenemättömyyttä auton kuljettamiseen, tulee lääkärintodistus siitä liittää hakemukseen. Tällaisessa tapauksessa kuljettajana tulisi toimia samassa taloudessa asuva perheenjäsen tai muu henkilö.

Auton hallussapito

Säännökset edellyttävät, että henkilö, joka ei pidä autoa omistuksessaan vähintään 3 vuotta rekisteröimispäivästä lukien, joutuu maksamaan hänelle palautetun autoveron tai osan siitä takaisin. Jos palautuksen saanut henkilö luovuttaa auton muuhun käyttöön ennen kolmen vuoden määräaikaa, hän on velvollinen tekemään siitä kuukauden kuluessa ilmoituksen Ajoneuvohallintokeskukselle. Kirjalliseen ilmoitukseen omistajan vaihdoksesta tulee liittää yksi kappale auton luovutustodistuksesta.

Aina, kun auton käyttötarkoitus muuttuu (esim. liikenneonnettomuuden tai kuolemantapauksen vuoksi), tulee muutoksesta ilmoittaa Ajoneuvohallintokeskukselle. Ajoneuvohallintokeskus perii sen osan autoverosta takaisin, joka ei ole kuoleutunut luovutuspäivään mennessä. Autovero kuoleutuu 1/36 osalla jokaista täyttä rekisterissäolokuukautta kohti. Arvonlisäveroa ei peritä.

Liikennevaurion sattuessa

Kun vakuutusyhtiö lunastaa vaurioituneen auton, se yleensä samalla poistetaan rekisteristä. Autovero maksuunpannaan vain, jos auto joskus uudelleenrekisteröidään. Verovelvollinen on aina auton ensimmäinen omistaja eli veronpalautuksen saanut henkilö ja veropäätös lähetetään hänelle. Myyjä ja ostaja voivat keskenään sopia siitä, kuka veron maksaa.

Kuolemantapauksen yhteydessä

Auton omistajan kuollessa tieto kuolemasta tulee väestörekisteristä ajoneuvorekisteriin, jolloin auton omistajaksi automaattisesti päivittyy kuolinpesä. Tämän perusteella Ajoneuvohallintokeskus maksuunpanee kuoleutumatta olevan autoveron kuolinpesälle, ellei autoa poisteta rekisteristä kuukauden kuluessa omistajan kuolinpäivästä. Arvonlisäveroa ei maksuunpanna. Maksuunpantu autovero voidaan myöhemmin hakemuksesta poistaa, mikäli auton omistusoikeus on maksuunpanon jälkeen siirtynyt toiselle autoveron palautukseen oikeutetulle henkilölle.

Ajneuvohallintokeskuksen osoite on

Fabianinkatu 32
PL 120
00101 Helsinki
Puh. 0100 7800 (keskus 0,08 e/min + pvm)
0100 7821 (veroneuvonta 0,08 e/min + pvm)
Faksi (09) 6185 3603
www.ake.fi



2. PAKETTIAUTON VEROTUS

Auton vaihtoon liittyvä verotus

Auton vaihdon tai myynnin yhteydessä mahdollisesti syntyneitä luovutusvoittoja käsitellään pääomatulona. Tuloverolain 45 - 50 §:ssä säädetään pääomatulon luovutusvoiton verottamisesta. Luovutusvoittona pidetään auton hankintahinnan ja myyntihinnan välistä erotusta, josta peritään pääomatuloveroa 28 %.

Verotettaessa auton hankintahintana pidetään auton ostohintaa vähennettynä palautetun autoveron määrällä. Autoon jälkepäin hankitut lisävarusteet, esim. erilaiset apuvälineet, nostavat auton hankintahintaa. Ennen pääomaveron laskemista voidaan luovutusvoitosta vähentää auton myynnin yhteydessä mahdollisesti syntyneet kustannukset.

Esimerkki: Auto on aikanaan maksanut 15 254 euroa ja siitä palautettiin autoveroa 4237 euroa. Hankintahinta on silloin 11 017 euroa. Auto vaihdetaan uuteen ja vaihdossa siitä hyvitetään 11 864 euroa. Tästä vähennetään hankintahinta 11 017 euroa ja erotus 847 euroa katsotaan luovutusvoitoksi, josta peritään (28%) veroa 237 euroa.

Auto- ja moottoripyöräverolain mukaan yksinomaan tavarankuljetukseen tarkoitetusta pakettiautosta tulee maksaa autoveroa 35 % verotusarvosta. Tästä verosta voi hakea invalidien autoveronpalautusta samalla tavalla kuin henkilöautosta. Auto katsotaan yksinomaan tavarankuljetukseen tarkoitetuksi pakettiautoksi pyörätuolia vakituisesti käyttävän vammaisen matkustaessa asianmukaisesti kiinnitettyssä pyörätuolissa auton tavaratilassa. Säännöksen mukaan pyörätuoli tulee kiinnittää hyväksyttävillä laitteilla eli kiinnityslaitteet tulee katsastaa asennuksen jälkeen.

Säädöksiä, jotka muutoin koskevat tavarankuljetukseen tarkoitettuja pakettiautoja, on noudatettava. Pakettiauton lisäistuinten hyväksyttävistä määrästä on erikseen säädetty, ja pyörätuolin kiinnittämiseen tarkoitetut laitteet otetaan huomioon tilapäisistuinten lukua määrättäessä. Myös useampaa kuin yhtä vammaista

HAKEMUS AUTOVERONPALAUTUKSESTA

MALLI

Hangon tulli
10900 Hanko

Oheisiin asiakirjoihin viitaten haen autoveronpalautusta myöhemmin¹ ostamastani

merkkisestä² automaattivaihteisesta³ henkilöautosta, tunnusmerkki²

maahan tuotaessa suoritettu autovero.

Päätöksen pyydän aikanaan lähettämään minulle/asiamiehelleni³ postitse.

Palautuksen pyydän suorittamaan tilille _____

_____ päivänä _____ kuuta 20 _____

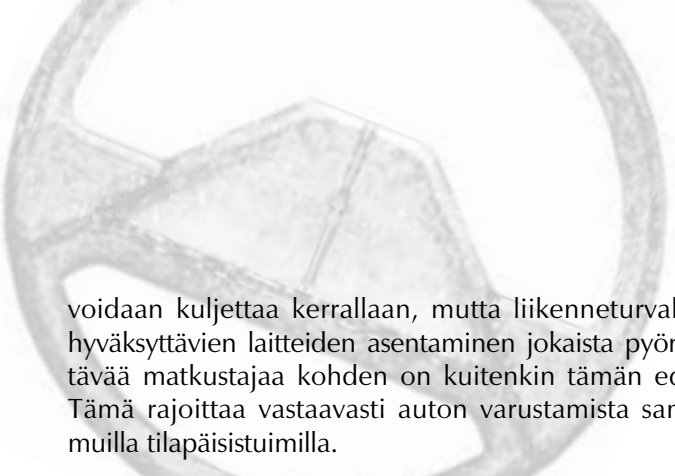
Hakijan nimi:

Osoite:

Asiamies:

- 1) sana jätetään pois haettaessa palautusta jo ostetusta autosta
- 2) tiedot jäävät pois ennakkohakemuksesta
- 3) tarpeeton jätetään pois

Mikäli hakemuksen hoitaa asiamies, esim. autoliike, tulee asiakirjoihin liittää myös asiamiehelle annettu yksilöity valtakirja. Hakijan oma nimi kirjoitetaan tällöin joko koneella tai tekstaten ja hakemuksen allekirjoittaa asiamies.



voidaan kuljettaa kerrallaan, mutta liikenneturvallisuudeltaan hyväksyttävien laitteiden asentaminen jokaista pyörätuolia käyttävää matkustajaa kohden on kuitenkin tämän edellytyksenä. Tämä rajoittaa vastaavasti auton varustamista samaan aikaan muilla tilapäisistuimilla.

Auto katsotaan yksinomaan tavarankuljetukseen tarkoitetuksi pakettiautoksi myös silloin, kun autoa ajaa vammaisen henkilö pyörätuolista. Etuistuimen muutokset eivät siis tee autosta vielä henkilöautoa. Myös tässä tapauksessa muita pakettiautoa koskevia säädöksiä on noudatettava.

Jos pakettiauto muutetaan henkilöautoksi ennen ensirekisteröintiä, määrätään siitä maksettavaksi täysi autovero. Autoveronpalautus voidaan tällöin hakea autoverosta annetun lain 50 tai 51 §:n perusteella. Mikäli muutos on tehty ensirekisteröinnin jälkeen, autoveronpalautusta voidaan tällöin hakea verohallitukselta autoverolain 50 §:n mukaan. Verohallituksen puhelinnumero on (09) 731 136 ja osoite on Haapaniemenkatu 4 A, PL 325, 00052 Verotus.

3. VAMMAISVAPAUTUS AJONEUVOVEROSTA

Ajoneuvoveron maksuunpanosta ja perinnästä huolehtii Ajoneuvohallintokeskus. Ajoneuvoveroa peritään henkilö-, paketti- ja eräistä erikoisajoneuvoista. 1.1.2004 alkaen ajoneuvoveroa maksetaan päiväkohtaisesti kunkin henkilön omalta hallinta- tai omistajalta. Kalenterivuositaisesta verotuksesta siirrytään ajoneuvo-kohtaiseen yksilölliseen verotukseen. Verokausi alkaa, kun ensi- tai uudelleenrekisteröi auton, ostaa auton tai kun auto muuttuu muista syistä verolliseksi.

Perusvero ennen 1994 käyttönotetuilta autoilta on 26 snt/pv ja 35 snt/pv 1.1.1994 tai sen jälkeen käyttönotetuilta autoilta. Käyttövoimavero (entinen dieselveero) kokonaismassan jokaiselta alkavalta 100 kilolta on 6,7 snt/pv (henkilöauto) tai 0,9 snt (pakettiauto). Vapautuksen ajoneuvoverosta voi saada vain yhdestä ajoneuvosta kerrallaan.

Vammaiset henkilöt voivat saada vapautuksen ajoneuvoverosta seuraavien edellytysten perusteella:

- **Autoverolain 50 ja 51 §:n mukaiset vammaiset henkilöt** saavat vapautuksen ajoneuvoverosta ilman hakemusta silloin, kun he saavat autoveropalautuspäätöksen ja tästä on merkintä ajoneuvorekisterissä. Mikäli autoveronpalautus ei ole Ajoneuvohallintokeskuksen tiedossa, vapautusta tulee erikseen hakea.
- **Henkilöt, joilla on vammaisten pysäköintilupa** voivat saada hakemuksesta vapautuksen ajoneuvoverosta.

Vammaisen henkilön ei itse tarvitse omistaa ajoneuvoa, josta vapautus myönnetään. Vapautusta voi hakea etukäteen ennen verovuoden alkua. Hakemuslomaketta on saatavana poliisilta, katsastustoimipaikoilta, Ajoneuvohallintokeskuksesta ja internetistä (www.ake.fi tai www.lomake.fi).

Hakemuksen voi tehdä myös vapaamuotoisesti. Hakemuksessa on ilmoitettava verovelvollisen nimi, osoite, henkilö- tai ly-tunnus sekä ajoneuvon rekisteritunnus ja hakemuksen perustelut. Lisäksi on ilmoitettava se vammainen, joka ajoneuvoa käyttää tai jota ajoneuvolla kuljetetaan, hänen henkilötunnuksensa sekä molemminpuolinen kopio pysäköintiluvasta, jos vapautusta haetaan sen perusteella.

Ajoneuvohallintokeskus voi tarkistaa poliisilta tiedot myönnettyistä luvista. Vapautusta ajoneuvoverosta voi hakea etukäteen ennen verokauden alkua. Hakemukseen on liitettävä oikeaksi todistettu jäljennös myönnetystä autoveronpalautuspäätöksestä tai pysäköintiluvasta. Jos vapautusta haetaan autoverolain 51 §:n perusteella eikä autoveronpalautusta ole myönnetty, hakemukseen on liitettävä SV-B-lääkärinlausunto invaliditeetistä ja todistus auton olennaisesta tarpeesta toimen tai työn hoitamisessa taikka ammattiin opiskelussa.

Vapautuksen voi saada vain yhdestä ajoneuvosta. Ajoneuvovero on 1.1.2004 alkaen päiväkohtainen ja sitä maksetaan vain omalta omistus- tai hallinta-ajalta. Uusi omistaja ei saa käyttää autoa ennen veron maksamista. Samoin vapautusta ei voi saada uudesta ajoneuvosta ennen kuin edellisen ajoneuvon vero on suoritettu.

Ajoneuvohallintokeskuksen osoite on

Fabianinkatu 32
PL 120
00101 Helsinki
Puh. 0100 7800 (keskus 0,08 e/min + pvm)
0100 7821 (veroneuvonta 0,08 e/min + pvm)
Faksi (09) 6185 3603
www.ake.fi



4. MUU AUTON HANKINNAN TUKI VAMMAISUUDEN PERUSTEELLA

4.1. Vammaispalvelulain mukainen tuki

Kotikunnan sosiaalitoimi voi myöntää vammaiselle henkilölle vammaispalvelulain nojalla tukea auton tai muun liikkumisvälineen hankintaan. Auton hankinnan tuki on kunnan talousarvioon varattujen määrärahojen puitteissa tapahtuvaa toimintaa, jota ei koske vammaispalvelulain erityinen järjestämisvelvollisuus. Lähtökohtana tuen myöntämiselle on, että vamma vaikeuttaa henkilön liikkumista.

Korvauksen määrä on puolet auton hankinnasta vammaiselle henkilölle aiheutuvista todellisista kustannuksista. Kustannuksia arvioitaessa otetaan vähennyksenä huomioon autoveronpalautus ja mahdollisesta vanhasta autosta saatava hyvitys sekä muu mahdollinen autoon saatava julkinen tuki. Autoveronpalautuksen saaminen ei vammaispalvelulain mukaan ole tuen esteenä tai edellytyksenä korvauksen myöntämiselle.

Hyvissä ajoin ennen auton ostoon ryhtymistä on syytä olla yhteydessä kotikunnan sosiaalitoimistoon ja neuvotella mahdollisesta tuen saamisesta. Tukea on haettava kuuden (6) kuukauden kuluessa kustannusten syntyisestä.

Kotikunnan sosiaalitoimistosta on vammaispalvelulain nojalla mahdollisuus hakea yksilöllisenä sopeutumisvalmennuksena ajo-opetusta. Kunnat ovat myöntäneet varoja autokoulun suorittamiseen lähinnä vaikeasti liikuntavammaisille henkilöille, joiden toimintamahdollisuuksia ajokortin on katsottu merkittävästi edistävän. Tukimuoto ei kuulu vammaispalvelulain erityisen järjestämisvelvollisuuden piiriin, joten kunnat myöntävät tukea talousarvioon varattujen määrärahojen puitteissa.

4.2. Vakuutuslaitosten myöntämä tuki

Vakuutuslaitokset järjestävät kuntoutusta liikenne- ja tapaturmavakuutuslain perusteella. Kuntoutuksen tavoitteena on, että kuntoutuja vamman tai sairauden aiheuttamista rajoituksista huolimatta kykenee jatkamaan entisessä työssään tai ammatissaan

taikka siirtymään sellaiseen uuteen työhön tai ammattiin, josta hän voi saada pääasiallisen toimeentulonsa. Liikenne- ja tapaturmavakuutusten kuntoutuslakien perusteella on myös mahdollisuus saada taloudellista tukea ajokortin suorittamiseen.

Avustusta tai lainaa myönnetään vaikeasti vammaiselle asunnon ja työpaikan välisillä matkoilla tarvittavaa kulkuneuvoa varten. Edellytyksenä on, että kulkuneuvon tarve johtuu vamman aiheuttamista rajoituksista käyttää julkisia kulkuneuvoja työmatkojen tekoon. Vakuutuslaitokselta tukea auton hankintaan voi siis saada vain työssä käyvä vaikeavammaisen henkilö.

Ensimmäistä autoa hankittaessa tuki voi kattaa kohtuuhintaisen auton koko hankintahinnan vähennettynä mahdollisella autoveronpalautuksella. Tukea myönnetään myös auton vaihtoon, jolloin uuden auton hinnasta vähennetään vanhan auton hyvityshinta. Käytännössä ensimmäisellä kerralla vammautumisen jälkeen uuden auton hankintakulusta puolet on myönnetty avustuksena, puolet lainana. Tukea voi saada kolmen vuoden välein. Myöhemmin auton vaihdossa tarvittava väliraha myönnetään yleensä vain lainana.

Päätöksen auton korvaamisesta tekee vahingosta vastuussa oleva vakuutuslaitos. Asiakkaan on syytä ottaa yhteyttä suoraan omaan vakuutuslaitokseensa.

Tarkempia tietoja auton korvaamisesta tai apuvälineistä autoon saa liikenne- ja tapaturmavakuutuslaitoksista sekä Vakuutus-kuntoutuksesta osoitteesta:

Vakuutus kuntoutus VKK ry

Hopeatie 2, 00440 Helsinki
Puh. (09) 680 40 70 (vaihde)
www.vkk.fi

Liikennevahinkolautakunta

Bulevardi 54 A (PL 300)
00121 Helsinki
Puh. 010 286 8200
Faksi 010 286 8288
info@liikennevahinkolautakunta.fi
www.liikennevahinkolautakunta.fi

**4.3. Sotilasvammalain mukainen tuki**

Valtiokonttorin sotilasvamman- ja tapaturma-asiaain yksikkö voi myöntää sotavammaiselle henkilölle korvausta auton hankintakuluihin. Lisäksi tukea voidaan myöntää auton käyttöä helpottavien laitteiden hankintaan.

Lisätietoja on saatavissa Valtiokonttorin sotilasvamman- ja veteraaniasiaain asiakaspalvelusta, PL 69, 00521 Helsinki, puh. (09) 7725 8274, faksi (09) 7725 8409.

5. MUUTOSTYÖT JA VÄLINEET AUTOON

Vammaispalvelulain sekä liikenne- ja tapaturmavakuutuslakien nojalla korvataan apuvälineitä vakiomalliseen autoon, jotka mahdollistavat auton käytön toimintarajoitteista huolimatta. Korvattavia apuvälineitä, lisälaitteita tai auton muutostöitä voivat toimintarajoitteista riippuen olla esim. ajohallintalaitteet, ohjaustehostin, erityisistuimet ja pyörätuolinostimet. Ratkaisu riippuu siitä, mitkä ovat vammaisen henkilön olosuhteet ja minkälaisia laitteita hänen vammansa tai sairautensa edellyttää.

Vakiomalliseen autoon tehdyt muutostyöt voivat tulla vammaispalvelulain mukaan korvattavaksi välttämättöminä muutostöinä. Vammaispalvelulain nojalla voidaan korvata myös puolet kustannuksista, jotka aiheutuvat auton käyttöä helpottavista laitteista kuten esim. lisälämmitin. Auton muutostöiden sekä autoon kuuluvien välineiden ja laitteiden kustannusten korvausta haetaan kotikunnan sosiaalitoimistosta. Sosiaalitoimistoon kannattaa olla yhteydessä hyvissä ajoin, kun lähtee hankkimaan autoa ja tarvittavia lisälaitteita.

Liikenne- tai tapaturmavakuutuksen perusteella korvausvelvollinen vakuutusyhtiö voi korvata autossa tarvittavia apuvälineitä vakuutusasiakkaalle, kun tällaisen välineen tarve johtuu korvattavasta vammasta tai sairaudesta. Tukea näihin apuvälineisiin voi saada silloinkin, kun auton hankintaa ei tueta, jos tarve johtuu korvattavasta vahingosta ja siitä aiheutuneista toimintakyvyn rajoitteista.

Päätöksen auton tai sen apuvälineiden korvaamisesta tekee vahingosta vastuussa oleva vakuutuslaitos. Valtiokonttorin tai vakuutuslaitosten asiakkaiden tulee olla auton muutostöitä ja autoon kuuluvia välineitä koskevissa asioissa yhteydessä suoraan omaan vakuutuslaitokseensa.

6. AUTON REKISTERÖINNISTÄ

Ajoneuvohallintokeskus vastaa ajoneuvojen rekisteröinnistä ja pitää yllä ajoneuvorekisteriä. AKE järjestää ajoneuvojen rekisteröinti-toiminnan hankkimalla toimintaan tarvittavia palveluja niiden tuottajilta eli sopimusrekisteröijiltä ja hoitamalla tehtäviä tarvittaessa itse. Rekisteröintejä suoritetaan katsastustoimipaikoilla, vakuutusyhtiöissä, autoliikkeissä ja rahoitusyhtiöissä. Katsastustoimipaikalla rekisteröinti on aiheellinen, jos rekisteröinti edellyttää katsastusta tai muuta tarkastusta esim. käsihallintalaitteiden vuoksi.

Lisäneuvoja saa Ajoneuvohallintokeskuksesta, puh. 0100 7800 (vaihte) tai 0100 7830 (rekisteröintineuvonta); (molemmat numerot 0,08 e/min + pvm), www.ake.fi tai oman alueen katsastustoimipaikalta.

A. Auton rekisteröinti, jos autoveron palautus on haettu ennakkoon

Ennakkopäätöstä haetaan autoveroasiassa aikaisemmin esitetyllä tavalla. (Ks. Hakeminen.)

Mikäli auto rekisteröidään ennen ennakkopäätöksen saapumista, on otettava yhteys Hangon tullikamarille. Ennakkopäätöshakemus voidaan hakijan toimesta muuttaa lopulliseksi veronpalautushakemukseksi liittämällä mukaan autoa koskevat asiakirjat ja kirjallinen muutoshakemus.

Hakijan saatua myönteisen ennakkopäätöksen hän voi hankkia uuden auton. Autossa on rekisteriote, jossa on sekä ilmoitusosa että tekninen osa. Rekisteriotteen ilmoitusosaan kohtaan lisätietoja ja huomautuksia kirjoitetaan seuraava teksti: "Autoveroa alennettu. Syy: AutoveroL 51/50 §, invalidin käytössä".

Mikäli hakija on saanut edellisestä autosta autoveronpalautuksen ja sen ensimmäisestä rekisteröinnistä on luovutukseen kulunut vähemmän kuin kolme vuotta, tulee tästä tehdä Ajoneuvohallintokeskukselle kirjallinen ilmoitus ja sen mukana lähettää jäljennös auton luovutustodistuksesta (Ks. Auton hal-

lussapito) sekä pyytää Ajoneuvohallintokeskukselta todistus tehdystä ilmoituksesta.

Autoveron palautuksen maksamista varten hakijan tulee viipymättä lähettää ennakkopäätöksen antaneelle viranomaiselle seuraavat asiakirjat:

- Kahden henkilön oikeaksi todistama jäljennös autoveronpalautusmerkinnällä varustetusta rekisteriotteen teknisestä osasta, alkuperäinen ennakkopäätös ja kirjallinen ilmoitus autoveron loppulisesta määrästä, josta selviää kannettu autovero, arvonnlisävero, verotuspaikka sekä verotuspäivä. Tämän selvityksen saa auton myyneeltä liikkeeltä.
- Ajoneuvohallintokeskuksen antama todistus edellisen veronpalautuksen kohteena olleen auton luovutusilmoituksen jättämisestä heille. Todistuksen liittäminen on tarpeen vain silloin, kun ensimmäisestä rekisteröinnistä auton luovutukseen on kulunut vähemmän kuin 3 vuotta.

Palautus suoritetaan hakijan tai hänen asiamiehensä ilmoittamalle postisiirto- tai pankkitilille.



B. Auton rekisteröinti, jos autoveron palautusta haetaan auton ostamisen jälkeen

Jos autoveronpalautusta haetaan auton ostamisen ja rekisteröimisen jälkeen, auton rekisteriote on uusittava. Se tulee uusia ennen autoveronpalautuksen hakemista.

Rekisteriotteen uusiminen tapahtuu rekisteriotteen ilmoitusosalla, josta rastitetaan kohta 4 "muu muutos" ja lisätietoja ja huomautuksia kohtaan kirjoitetaan "Autoveroa alennettu. Syy: Autovero L 51 §/50 §, invalidin käytössä".

Jos päätös autoveronpalautuksesta on kielteinen, on haettava uusi rekisteriote, josta on poistettu tiedot autoveron alentamisesta. Muutos tehdään ilmoitusosalla, josta rastitetaan kohta 4 ja lisätietoja kohtaan kirjoitetaan "Autoveronpalautushakemus hylätty". Ilmoitus tehdään postissa tai katsastustoimipaikalla.

C. Pakettiauton muuttaminen henkilöautoksi

Käytännön toimenpiteet muuttaessa pakettiauto henkilöautoksi:

1. Haetaan verohallitukselta ennakkopäätös autoverolain 51 §:n nojalla

Auton malli, merkki ja käyttötarkoitus on ennakkopäätöstä haettaessa ilmoitettava. (Ks. Hakeminen.)

Ennakkopäätöksen saatuaan asianomainen menee katsastustoimipaikalle rekisteröintikatsastukseen, jossa auto katsastetaan henkilöautoksi. Hakija saa katsastustodistuksen, jossa on teksti: "Tuotu maahan autoverovapaana pakettiautona ja muutettu henkilöautoksi."

Katsastustoimipaikalla hakija tekee auton rekisteri-ilmoituksen rekisteriotteen ilmoitusosalla. Ilmoitusosan lisätietoja-kohtaan kirjoitetaan: "Auto- ja moottoripyöräveroa alennettu. Syy: Autove-

ro L 51§, invalidin käytössä”. Tulli laittaa autoveron maksuun. Mikäli ennakkopäätös on myönteinen, vero on alennettu.

2. Ennakkopäätöstä ei ole haettu

Toimitaan ensin, kuten ennakkopäätöksen saanut henkilö katsastustoimipaikalle menosta alkaen aina rekisteriotteen ja veroliipun saantiin.

Sen jälkeen autoveronpalautusta haetaan verohallitukselta. Autoveron maksuunpanoa voi samalla pyytää lykättäväksi, kunnes veronpalautushakemus on käsitelty. Hakemuksen liitteeksi tarvittavat selvitykset löytyvät Hakeminen-kohdasta. Lisäksi hakemukseen tulee liittää jäljennös Ajoneuvohallintokeskuksen autoveron maksuunpanopäätöksestä.

Verohallitus lähettää hakijalle päätöksen. Päätöksen ollessa myönteinen Ajoneuvohallintokeskus palauttaa autoveron. Päätöksen ollessa kielteinen hakijan on ilmoitettava siitä rekisteriotteen ilmoitusosalla Ajoneuvohallintokeskukselle uuden rekisteriotteen saamiseksi.



7. LIIKENNEVAKUUTUS- MAKSUALENNUS

Invaliditeetin perusteella autoveronpalautusta saaneen henkilön uusi vakuutus sijoitetaan yleensä tiettyyn lähtöbonusluokkaan. Koska bonusluokkataulukot ovat yhtiökohtaisia, täytyy invaliditeetin perusteella myönnettävän alennuksen eli lähtöbonusluokan suuruus tarkastaa omasta vakuutusyhtiöstä. Alennus on henkilökohtainen ja se myönnetään yhden kerran. Alennusta ei myönnetä, jos hakijalla on jo entuudestaan suurempi bonus kuin mitä yhtiön käyttämä lähtöbonusluokka on. Tämän lisäksi asianomainen voi saada normaalit yhtiön myöntämät maksualennukset.

Invalidialennuksen saamiseksi hakijan on toimitettava vakuutusyhtiöönsä

- hakemus, josta käy ilmi liikennevakuutuksen numero
- jäljennös autoveron palautuspäätöksestä. Jäljennös päätöksestä on syytä ottaa ennen kuin veronpalautus nostetaan. Myöhemmin jäljennöksen hankkiminen on hankalaa.

Invalidialennus myönnetään, kun vaaditut asiakirjat on toimitettu vakuutusyhtiölle, samasta ajankohdasta alkaen kuin autovero on palautettu.

8. AJOKORTTIPOIKKEUSLUVAT

Ajoneuvohallintokeskus voi tieliikennelain 82 d §:n mukaan erityisistä syistä myöntää poikkeuksen ajokorttilupaa ja ajo-oikeutta koskevista ikä- ja terveysvaatimuksista. Päätöksestä (myös kielteisestä) peritään ikäpoikkeusten osalta 50 euron ja terveyspoikkeusten osalta 25 euron maksu.

Poikkeuslupaa voi hakea Ajoneuvohallintokeskukselta (PL 120, 00101 HELSINKI) vapaamuotoisella ja allekirjoitetulla hakemuksella. Hakemukseen pitäisi liittää lääkärintodistus hakijasta ja selvitykset ajokortin tarpeesta.

Ajokorttiluvan saaminen asuinpaikan poliisilta edellyttää mm. terveysvaatimusten täyttämistä. Näistä vaatimuksista säädetään Euroopan yhteisön ajokorttidirektiivin liitteessä III eikä kaikista terveysvaatimuksista ole mahdollista ollenkaan poiketa.

Poikkeuslupia B-luokan ajokortin ikävaatimuksesta on annettu vain erittäin painavista syistä ja ainoastaan 17 vuotta täyttäneille. Jos tällainen poikkeuslupa myönnetään, saa hakijan ottaa auto-kouluun ja kuljettajantutkintoon normaalia aikaisemmin.

9. VAMMAISEN PYSÄKÖINTILUPA

Tieliikennelain 28 b §:n ja tieliikenneasetuksen 53 §:n mukaan poliisi voi myöntää vaikeasti vammaiselle henkilölle tai vaikeasti vammaisen henkilön kuljettamista varten pysäköintiluvan. Pysäköintilupaa on haettava kotipaikkakunnan poliisiviranomaiselta. Lupa on voimassa koko maassa. Pysäköintilupa ei ole enää ajoneuvokohtainen vaan henkilökohtainen, jossa on käyttäjän valokuva. Luvan hinta on 18 euroa.

Kortin uusi muoto noudattaa Euroopan Unionin neuvoston suositusta vammaisten pysäköintiluvasta. Kortin malli on yhteneväinen Euroopan Unionissa. Pysäköintilupa kelpaa matkustettaessa myös muissa Euroopan Unionin jäsenvaltioissa. Kortti sisältää luvan haltijan nimen, valokuvan ja myöntämistä koskevat tiedot sekä Euroopan Unionin tunnuksen.

Pysäköintiluvan saannin edellytyksenä on, että sairaudesta tai vammasta johtuva liikunnallinen haitta itsenäiselle kävelyllä on kokonaisuudessaan arvioitu tapaturmavakuutuslain 18 a §:n perusteella vähintään haittaluokan 11 mukaiseksi tai että näöntarkkuus paremmassa silmässä on enintään 0,1 tai näkökyky kokonaisuudessaan arvioiden vähintään tapaturmavakuutuslain 18 a §:n haittaluokan 17 mukainen.

Vammaisen pysäköintilupaa voidaan hakea poliisilaitoksilta saatavalla lomakkeella. Lomakkeen lisäksi hakijalla tulee olla kaksi ns. passivalokuvaa. Vammaisen pysäköintiluvan saamiseksi hakijan tulee esittää lääkärin antama todistus sairauden, vian tai vamman laadusta ja vaikeusasteesta sekä hakijan ollessa muu kuin vammaisen itse, selvitys luvan tarpeellisuudesta. Vammaisen pysäköintilupa myönnetään ensisijaisesti vammaiselle itselleen, vaikka hän ei kuljetakaan ajoneuvoa.

Kun lupaa haetaan vaikeasti vammaisen henkilön kuljettamista varten, tulee hakijan antaa luotettava selvitys kuljetuksen säännöllisyydestä tai toistuvuudesta sekä lääkärin lausunto siitä, ettei kuljetettava selviydy kuljetuksen jälkeen ilman saattajaa.

Milloin samalla ajoneuvolla kuljetetaan säännöllisesti useita vaikeasti vammaisia henkilöitä, voidaan vammaisen pysäköintilupa myöntää myös kuljetuksen suorittajalle.

Pysäköintilupa myönnetään kymmeneksi vuodeksi tai, milloin vamma on tilapäinen, sen todennäköiseksi kestoajaksi, kuitenkin enintään kymmeneksi vuodeksi kerrallaan. Lupa voidaan peruuttaa, jos luvan haltija ei enää täytä luvan saamisen edellytyksiä tai jos lupaa käytetään säännösten tai lupaehtojen vastaisesti.

Lupa on asetettava näkyvästi tuulilasin sisäpuolelle. Luvalla saa ajoneuvon pysäköidä:

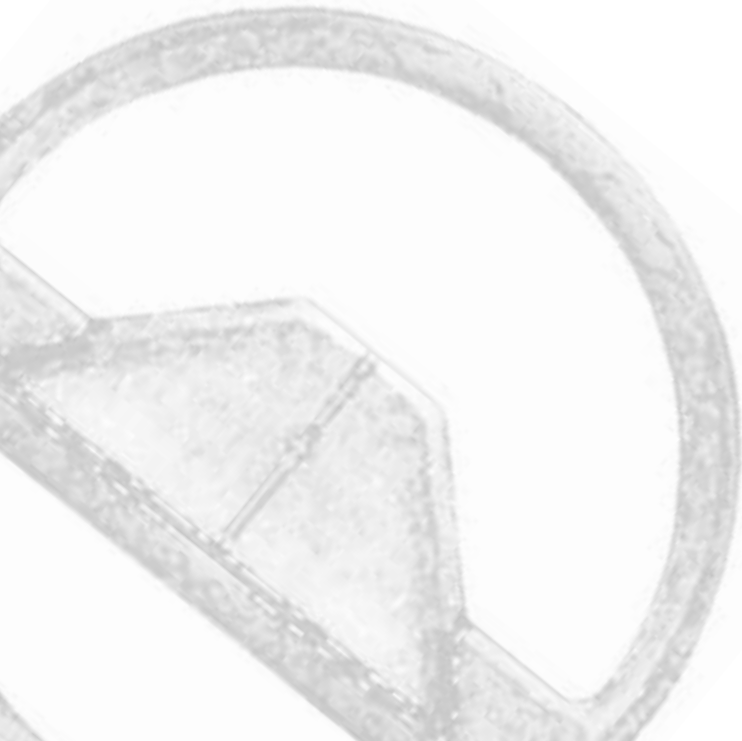
- vammaisille autoilijoille tarkoitetuille pysäköintipaikoille, jotka on merkitty pyörätuolimerkillä
- maksulliselle pysäköintipaikalle maksua suorittamatta
- alueelle, missä pysäköinti on muutoin pysäköinti kielletty -merkillä kielletty
- rajoitusta pidemmäksi ajaksi sellaiselle pysäköintipaikalle, jossa pysäköinnin enimmäisaikaa on liikennemerkein rajoitettu.

Lupaan liittyy rajoitus: milloin pysäköinnistä on ilmeistä haittaa, ajoneuvo on poliisin kehotuksesta siirrettävä tämän osoittamaan sopivaan paikkaan.

10. LIIKENNEMERKKIEN LISÄKILVET

Tieliikenneasetuksen 21 §:ssä lisäkilpi "Invalidin ajoneuvo" tarkoittaa sellaista ajoneuvoa, joka on erityisesti varustettu vammaisen henkilön käyttöön tai kuljetukseen taikka jossa on poliisin myöntämä liikuntavammaisen pysäköintilupa. Em. lisäkilvellä osoitetaan, että liikennemerkki tarkoittaa vain lisäkilvessä ilmaistua ajoneuvoryhmää.

Tieliikenneasetuksen 21 §:n tarkoittama tekstillinen lisäkilpi "Huoltoajo sallittu" sallii sellaisten henkilöiden kuljetuksen, joiden toiminta- tai liikkumiskyky tai kyky suunnistautua on iän, vamman tai sairauden takia taikka muusta syystä rajoittunut. Lisäksi "Huoltoajo sallittu" -lisäkilpi sallii ajoneuvon kuljettamisen, kun kuljettajana on liikuntavammaisen.



11.VAMMAISTEN OPASTEITA

11.1. Varattu-pysäköintikilpi

VARATTU-pysäköintikilpeä käytetään osoittamaan vammaisten henkilöiden ajoneuvoille varattua pysäköintitilaa palvelupisteiden ja yksityisalueiden pysäköintipaikoilla. Vammaiselle henkilölle tarkoitettu pysäköintitila tulisi sijoittaa mahdollisimman lähelle heille soveltuvaa sisäänkäyntiä. Varatun tilan tulisi olla leveydeltään 3,5 m.



Kilpi on tilattavissa Invalidiliitosta. Se lähetetään postiennakolla ja 10 euron hinnan lisäksi tulevat postikulut.

11.2. Tämä pysäköintipaikka on varattu liikuntaesteiselle -huomautus

Vammaiset autoilijat kokevat usein sen, että invapaikoille on pysäköity niille kuulumattomia ajoneuvoja. Tällaista tilannetta varten on olemassa ystävällinen huomautuslippunen, jonka voi laittaa virheellisesti pysäköityyn autoon. Huomautuslippunen on kaksikielinen (suomi-ruotsi ja suomi-venäjä) ja sitä on saatavissa Invalidiliitosta.

Ajoneuvohallintokeskuksen tuella



Fabianinkatu 32
PL 120
00101 Helsinki
Puh. 0100 7800 (keskus 0,08 e/min + pvm)
0100 7821 (veroneuvonta 0,08 e/min + pvm)
Faksi (09) 6185 3603
www.ake.fi



INVALIDILIITTO ry
Kumpulantie 1 A
00520 Helsinki
puh. (09) 613 191
fax (09) 146 1443
www.invalidiliitto.fi